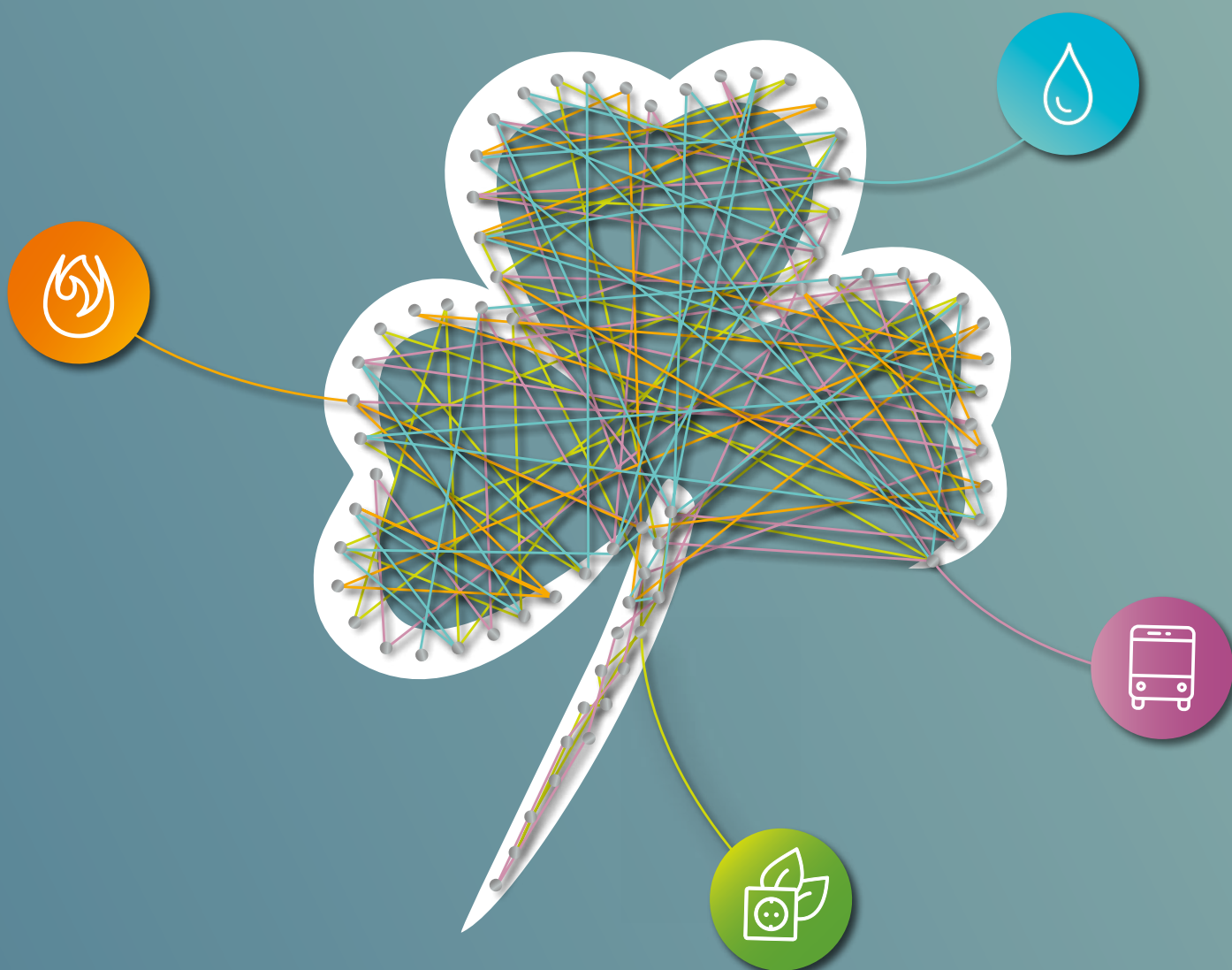


# 2021

## KONZERNABSCHLUSS\*



  
FÜR UNSERE  
STADT  
AM WERK

  
infra fürth

\* Konzernabschluss 2021 der infra fürth holding gmbh [Auszug]. Der vollständige Konzernabschluss 2021 wird vom Bundesanzeiger Verlag veröffentlicht und kann auf der Website [www.bundesanzeiger.de](http://www.bundesanzeiger.de) eingesehen werden.

# Konzern-Bilanz

der infra fürth holding gmbh zum 31.12.2021

Aktivseite	T €	Vorjahr T €
<b>A. Anlagevermögen</b>		
<b>I. Immaterielle Vermögensgegenstände</b>		
1. Konzessionen, gewerbliche Schutzrechte und ähnliche Rechte und Werte sowie Lizenzen an solchen Rechten und Werten	1.737	1.861
2. Geleistete Anzahlungen	785	614
	2.522	2.475
<b>II. Sachanlagen</b>		
1. Grundstücke, grundstücksgleiche Rechte und Bauten, einschließlich der Bauten auf fremden Grundstücken	82.673	84.140
2. Technische Anlagen und Maschinen	161.263	160.989
3. Fahrzeuge für Personen- und Güterverkehr	7.843	6.551
4. Andere Anlagen, Betriebs- und Geschäftsausstattung	11.766	12.382
5. Geleistete Anzahlungen und Anlagen im Bau	8.965	6.606
	272.510	270.668
<b>III. Finanzanlagen</b>		
1. Beteiligungen	6.529	6.494
2. Anteile an assoziierten Unternehmen	3.499	3.504
3. Ausleihungen an Unternehmen, mit denen ein Beteiligungsverhältnis besteht	213	175
4. Wertpapiere des Anlagevermögens	10	10
5. Sonstige Ausleihungen	17	20
	10.268	10.203
	285.300	283.346
<b>B. Umlaufvermögen</b>		
<b>I. Vorräte</b>		
1. Roh-, Hilfs- und Betriebsstoffe	3.312	2.845
2. Unfertige Leistungen	162	446
3. Fertige Erzeugnisse und Waren	27	32
4. Geleistete Anzahlung	805	955
	4.306	4.278
<b>II. Forderungen und Sonstige Vermögensgegenstände</b>		
1. Forderungen aus Lieferungen und Leistungen	37.668	22.701
2. Forderungen gegen Gesellschafter	3.745	3.548
3. Forderungen gegen Unternehmen, mit denen ein Beteiligungsverhältnis besteht	670	569
4. Sonstige Vermögensgegenstände	7.462	14.004
	49.545	40.822
<b>III. Schecks, Kassenbestand, Guthaben bei Kreditinstituten</b>	21.000	6.241
	74.851	51.341
<b>C. Rechnungsabgrenzungsposten</b>	779	1.737
	360.930	336.424

## Passivseite

	T €	Vorjahr T €
<b>A. Eigenkapital</b>		
I. Gezeichnetes Kapital	65.000	65.000
II. Kapitalrücklagen	17.873	17.723
III. Gewinnrücklagen	9.896	9.639
IV. Konzernbilanzverlust	-3.530	-3.593
V. Anteile anderer Gesellschafter	16.600	16.627
	<b>105.839</b>	<b>105.396</b>
<b>B. Sonderposten für Investitionszuschüsse</b>	1.301	0
<b>C. Empfangene Ertragszuschüsse</b>	20.973	20.235
<b>D. Rückstellungen</b>		
1. Rückstellungen für Pensionen	5.308	4.896
2. Steuerrückstellungen	1.799	1.699
3. Sonstige Rückstellungen	14.227	13.273
	<b>21.334</b>	<b>19.868</b>
<b>E. Verbindlichkeiten</b>		
1. Verbindlichkeiten gegenüber Kreditinstituten	100.262	96.250
2. Nachrangige Bürgerdarlehen	42.688	33.629
3. Erhaltene Anzahlungen	87	278
4. Verbindlichkeiten aus Lieferungen und Leistungen	19.948	12.832
5. Verbindlichkeiten gegenüber Gesellschafter	7.096	7.363
6. Verbindlichkeiten gegenüber Unternehmen, mit denen ein Beteiligungsverhältnis besteht	1.106	828
7. Sonstige Verbindlichkeiten	36.078	33.980
davon aus Steuern 3.103.421,05 € (VJ T € 6.767)	207.265	185.160
davon im Rahmen der sozialen Sicherheit 116.093,64 € (VJ T € 108)		
<b>F. Rechnungsabgrenzungsposten</b>	3.998	5.544
<b>G. Passive latente Steuern</b>	220	221
	<b>360.930</b>	<b>336.424</b>

# Konzern-Gewinn- und Verlustrechnung

## der infra fürth holding gmbh für 2021

	T €	T €	T €	Vorjahr T €
1. Umsatzerlöse (abzüglich Energiesteuern)		254.534		245.386
2. Erhöhung (VJ Verminderung) des Bestands an fertigen und unfertigen Leistungen und Waren		-290		200
3. Andere aktivierte Eigenleistungen		1.786		1.919
4. Sonstige betriebliche Erträge		8.784		8.635
			264.814	256.140
<b>5. Materialaufwand:</b>				
a) Aufwendungen für Roh-, Hilfs- und Betriebsstoffe und für bezogene Waren	160.253			156.748
b) Aufwendungen für bezogene Leistungen	23.879			22.191
		184.132		178.939
<b>6. Personalaufwand:</b>				
a) Löhne und Gehälter	31.876			30.994
b) Soziale Abgaben und Aufwendungen für Altersversorgung und für Unterstützung	9.152			8.837
		41.028		39.831
7. Abschreibungen auf immaterielle Vermögensgegenstände des Anlagevermögens und Sachanlagen		19.516		18.979
8. Sonstige betriebliche Aufwendungen		12.451		13.532
			257.127	251.281
			7.687	4.859
9. Erträge aus Beteiligungen		0		0
10. Erträge aus anderen Wertpapieren und Ausleihungen des Finanzanlagevermögens		2		27
11. Erträge aus assoziierten Unternehmen		80		85
12. Sonstige Zinsen und ähnliche Erträge		78		114
13. Abschreibungen auf Finanzanlagen und auf Wertpapiere des Umlaufvermögens		0		0
14. Aufwendungen aus assoziierten Unternehmen		0		0
15. Zinsen und ähnliche Aufwendungen		3.992		4.390
			-3.832	-4.164
16. Konzernergebnis vor Steuern		3.855		695
17. Steuern vom Einkommen und vom Ertrag		836		-1.903
18. Konzernjahresüberschuss		3.019		2.598
19. Ergebnisvortrag		-3.593		-1.492
20. Einstellung in Gewinnrücklagen		-258		-2.003
21. Ausschüttung		-150		-150
22. Gewinnanteile anderer Gesellschafter am Konzernjahresüberschuss		-2.548		-2.546
23. Konzernbilanzverlust			-3.530	-3.593





# Konzernanlagespiegel

## der infra fürth holding gmbh für 2021

	Anschaffungs- und Herstellungskosten				Endbestand T €
	Anfangs- bestand T €	Zugang* T €	Abgang T €	Umbuchung T €	
<b>I. Immaterielle Vermögensgegenstände</b>					
1. Konzessionen, gewerbliche Schutzrechte und ähnliche Rechte und Werte sowie Lizenzen an solchen Rechten und Werten	8.541	414	0	69	9.024
2. Firmenwert aus der Kapitalkonsolidierung	2.388	0	0	0	2.388
3. Geleistete Anzahlungen	613	201	0	-30	784
	<b>11.542</b>	<b>615</b>	<b>0</b>	<b>39</b>	<b>12.196</b>
<b>II. Sachanlagen</b>					
1. Grundstücke und grundstücksgleiche Rechte mit Geschäfts-, Betriebs- und anderen Bauten, einschließlich der Bauten auf fremden Grundstücken	172.540	20	0	1.705	174.265
2. Technische Anlagen und Maschinen	506.933	11.471	2.528	1.045	516.921
3. Fahrzeuge für Personen- und Güterverkehr	17.084	2.481	126	4	19.443
4. Andere Anlagen, Betriebs- und Geschäftsausstattung	47.102	1.379	251	328	48.558
5. Geleistete Anzahlungen und Anlagen im Bau	6.608	5.560	81	-3.121	8.966
	<b>750.267</b>	<b>20.911</b>	<b>2.986</b>	<b>-39</b>	<b>768.153</b>
	<b>761.809</b>	<b>21.526</b>	<b>2.986</b>	<b>0</b>	<b>780.349</b>
<b>III. Finanzanlagen</b>					
1. Beteiligungen	9.047	76	41	0	9.082
2. Anteile an assoziierten Unternehmen	4.100	0	84	0	4.016
3. Ausleihungen an Unternehmen, mit denen ein Beteiligungsverhältnis besteht	175	138	100	0	213
4. Wertpapiere des Anlagevermögens	10	0	0	0	10
5. Sonstige Ausleihungen	36	0	6	0	30
	<b>13.368</b>	<b>214</b>	<b>231</b>	<b>0</b>	<b>13.351</b>
<b>Anlagevermögen gesamt</b>	<b>775.177</b>	<b>21.740</b>	<b>3.217</b>	<b>0</b>	<b>793.700</b>

\*abzüglich Zuschüsse

Abschreibungen		Zuschreibung im Geschäftsjahr T €	Restbuchwert am Ende des Geschäftsjahres T €	Restbuchwert zum Beginn des Geschäftsjahres T €
kumuliert T €	im Geschäftsjahr T €			
7.287	607	0	1.737	1.862
2.388	0	0	0	1
0	0	0	784	613
<b>9.675</b>	<b>607</b>	<b>0</b>	<b>2.521</b>	<b>2.475</b>
91.592	3.192	0	82.673	84.140
355.657	12.201	4	161.264	160.990
11.598	1.192	0	7.845	6.551
36.795	2.323	0	11.763	12.380
0	0	0	8.966	6.608
<b>495.642</b>	<b>18.908</b>	<b>4</b>	<b>272.511</b>	<b>270.669</b>
<b>505.317</b>	<b>19.515</b>	<b>4</b>	<b>275.032</b>	<b>273.144</b>
2.553	0	0	6.529	6.494
516	0	0	3.500	3.504
0	0	0	213	175
0	0	0	10	10
14	0	0	16	20
<b>3.083</b>	<b>0</b>	<b>0</b>	<b>10.268</b>	<b>10.203</b>
<b>508.400</b>	<b>19.515</b>	<b>4</b>	<b>285.300</b>	<b>283.347</b>



# BESTÄTIGUNGSVERMERK DES UNABHÄNGIGEN ABSCHLUSSPRÜFERS

## An die infra fürth holding gmbh

### Prüfungsurteile\*

Wir haben den Konzernabschluss der infra fürth holding gmbh und ihrer Tochtergesellschaften (der Konzern) – bestehend aus der Konzernbilanz zum 31. Dezember 2021, der Konzern-Gewinn und Verlustrechnung, dem Konzerneigenkapitalspiegel und der Konzernkapitalflussrechnung für das Geschäftsjahr vom 1. Januar 2021 bis zum 31. Dezember 2021 sowie dem Konzernanhang, einschließlich der Darstellung der Bilanzierungs- und Bewertungsmethoden – geprüft.

Darüber hinaus haben wir den Konzernlagebericht der infra fürth holding gmbh für das Geschäftsjahr vom 1. Januar 2021 bis zum 31. Dezember 2021 geprüft. Die Erklärung zur Unternehmensführung nach § 315d i.V.m. § 289f Absatz 4 HGB (Angaben zur Frauenquote) sowie den Bericht zur Gleichstellung und Entgeltgleichheit nach § 22 Absatz 4 EntgTranspG haben wir in Einklang mit den deutschen gesetzlichen Vorschriften nicht inhaltlich geprüft.

### Nach unserer Beurteilung aufgrund der bei der Prüfung gewonnenen Erkenntnisse

■ entspricht der beigefügte Konzernabschluss in allen wesentlichen Belangen den deutschen handelsrechtlichen Vorschriften und vermittelt unter Beachtung der deutschen Grundsätze ordnungsmäßiger Buchführung ein den tatsächlichen Verhältnissen entsprechendes Bild der Vermögens- und Finanzlage des Konzerns zum 31. Dezember 2021 sowie seiner Ertragslage für das Geschäftsjahr vom 1. Januar 2021 bis zum 31. Dezember 2021

und

■ vermittelt der beigefügte Konzernlagebericht insgesamt ein zutreffendes Bild von der Lage des Konzerns. In allen wesentlichen Belangen steht dieser Konzernlagebericht in

Einklang mit dem Konzernabschluss, entspricht den deutschen gesetzlichen Vorschriften und stellt die Chancen und Risiken der zukünftigen Entwicklung zutreffend dar.

Unser Prüfungsurteil zum Konzernlagebericht erstreckt sich nicht auf die Erklärung zur Unternehmensführung nach § 315d i.V.m. § 289f Absatz 4 HGB..

Gemäß § 322 Abs. 3 Satz 1 HGB erklären wir, dass unsere Prüfung zu keinen Einwendungen gegen die Ordnungsmäßigkeit des Konzernabschlusses und des Konzernlageberichts geführt hat.

Fürth, den 4. Juli 2022



DÜNKEL & PARTNER mbB  
Wirtschaftsprüfungsgesellschaft  
Steuerberatungsgesellschaft

gez. Dr. Karl-Heinz Schrenker  
Wirtschaftsprüfer

\*Die weiteren Ausführungen des Abschlussprüfers hierzu können dem im Bundesanzeiger veröffentlichten Konzernabschluss der infra fürth holding gmbh entnommen werden (einschbar unter [www.bundesanzeiger.de](http://www.bundesanzeiger.de)).



# Auf einen Blick

		2021	2020	2019	2018	2017
<b>Versorgung</b>						
<b>Strom</b>						
Umsatzerlöse	Mio. €	140,5	140,4	134,2	81,3	82,9
Stromabsatz	GWh	688,9	679,0	647,0	374,9	379,9
Kabel- und Freileitungsnetz	km	1.148	1.142	1.136	1.137	1.136
Zählpunkte	Anzahl	82.280	81.624	80.799	79.979	79.686
Hausanschlüsse	Anzahl	20.868	20.781	20.628	20.416	20.312
<b>Erdgas</b>						
Umsatzerlöse	Mio. €	48,7	41,6	44,3	42,0	44,6
Erdgasabsatz	GWh	1.207,4	1.082,5	1.111,0	1.170,0	1.134,4
Rohrnetz	km	472	471	469	468	468
Zählpunkte	Anzahl	28.377	28.473	28.418	28.431	28.421
Hausanschlüsse	Anzahl	15.314	15.154	15.015	14.901	14.804
<b>Trinkwasser</b>						
Umsatzerlöse	Mio. €	17,3	16,6	16,3	17,3	16,4
Nutzbare Wasserabgabe	Mio. m <sup>3</sup>	7,5	8,0	7,6	7,8	7,2
Verteilungsnetz	km	428	428	427	429	427
Eingebaute Zähler	Anzahl	19.755	19.699	19.612	19.588	19.515
Hausanschlüsse	Anzahl	18.569	18.501	18.436	18.393	18.343
<b>Wärme</b>						
Umsatzerlöse	Mio. €	7,5	6,4	6,3	6,2	6,1
Nutzbare Wärmeabgabe	GWh	78,4	66,4	63,9	63,0	62,9
Trassenlänge	km	32	33	32	32	32
Wärmemengenzähler	Anzahl	1.082	1.056	1.038	1.027	1.011
<b>Verkehr</b>						
Umsatzerlöse	Mio. €	5,9	7,5	12,9	12,8	12,4
Beförderte Personen	1.000 Pers.	13.676	22.468	27.336	27.290	27.140
Streckenlänge	km	199,9***	140,0	140,0	139,2	138,9
<b>Weitere Kennzahlen</b>						
Bilanzsumme	Mio. €	360,9	336,4	346,8	332,9	331,1
Anlagevermögen	Mio. €	285,3	283,3	281,3	281,7	283,3
Investitionen	Mio. €	24,0	23,0	20,8	18,5	15,9
Eigenkapital	Mio. €	105,8	105,4	104,9	103,2	101,7
Umsatzerlöse	Mio. €	254,5	245,4	246,3	194,6	193,1
Jahresüberschuss	Mio. €	3,0	2,6	4,1	4,0	5,1
Mitarbeiter:innen am 31.12.	Anzahl	623**	625	619	538*	381
Einwohner:innen der Stadt Fürth	Anzahl	131.479	130.726	131.188	130.381	129.190

\* erstmals mit Mitarbeiter:innen der infra fürth verkehr service gmbh

\*\* davon 19 Auszubildende

\*\*\* ab 2021 Änderung der Berechnungsmethode

